

6 Svetlana Tartakovska geeft met haar specifieke achtergrond en door haar observerende houding haar schilderijen een eigen toets.

30 Opvallend in zijn schilderijen van Jos van de Ven is het clair-obscur. Van deze sterke contrasten tussen licht en donker maakten onder anderen Rembrandt en Vermeer gebruik.

48 Kleur is voedsel voor de ziel. Het liefst schildert Elisabeth Jonkers vrouwen. 'Vrouwen zijn bloemen, they have to bloom: vol gevoel, zacht, zinnelijk en warm.'

54 Goed nieuws. Zonder iets van al die droge theorie te weten en met eenvoudig materiaal maak je schetsen tot een feest: een beknopte mini-cursus.

58 De indringende en prachtige schilderijen van Jacob van Oostsanen zijn verspreid geraakt over de wereld en keren nu voor een keer terug naar Amsterdam en Alkmaar. .

62 René Tweehuysen schildert het landschap dat hij lief heeft. Het landschap langs de kust van Noord-Friesland. Juist door die platheid van dit landschap kan alles dat zich daar vanuit opricht een uitgangspunt zijn.

72 Een schildertoets is als een handschrift en toont het karakter van de maker. In de 'Aan de slag met' worden enkele zaken uitgelicht waar je op moet letten tijdens het schilderen.

76 Verf; of dat nu tempera, acryl, gouache, aquarel of olieverf is, bestaat uit grofstoffelijk twee delen. De verschillende verfsoorten worden genoemd naar het bindmiddel. Bij olieverf is het bindmiddel olie.

84 Martin van Kampen volgde zijn eerste schilderlessen tijdens zijn jeugd in Gorinchem. In Amsterdam kreeg hij o.a. les van Sam Drukker. Hij maakte zich het schilderen eigen door zelf veel te experimenteren.

- 6 Svetlana Tartakovska, Bevroren momenten
- 12 Felix Vallotton, Alles voor een goede compositie
- 18 Schilderijen van Zhuang Hong Yi
- 22 Ronald Versloot, Dichterlijke beelden
- 26 Ibo Pompe, Intuïtie versus intellect
- 30 Jos van de Ven, Stilleven met een knipoog
- 36 Peter Kaiser, Lentegevoel opwekken
- 42 Natalia Dik, Licht en schaduw
- 48 Elisabeth Jonkers, Kleur is voedsel voor de ziel
- 54 Kees van Aalst, Kijk nou eens
- 58 Jacob van Oostsanen
- 62 Rène Tweehuysen, Poëtische landchappen
- 68 Aly Schutte, Ga je met de boswachter mee
- 72 Robert Rost, aan de slag met
- 76 Academie Renshof, Het bindmiddel olie
- 80 Palet boekwinkel
- 84 Martin van Kampen, Het fantaseren van landschappen
- 87 Drachten
- 90 Agenda
- 94 Creatieve adressen
- 96 volgend nummer

**uitgave
370
april/mei
2014**



Het werk van Svetlana Tartakovska op pagina 6

PAGINA
62



12 In het Van Gogh Museum is een tentoonstelling te zien van Felix Vallotton, een schilder die niet bij iedereen een belletje doet rinkelen.

22 Het werk van Ronald Versloot wordt gekenmerkt door gelaagdheid. De schilderijen moet je lezen als een gedicht.

26 Ibo Pompe is een kunstenaar die geëngageerde kunst maakt. Naast figuratieve en abstracte beeldelementen komen in zijn werk ook teksten voor.

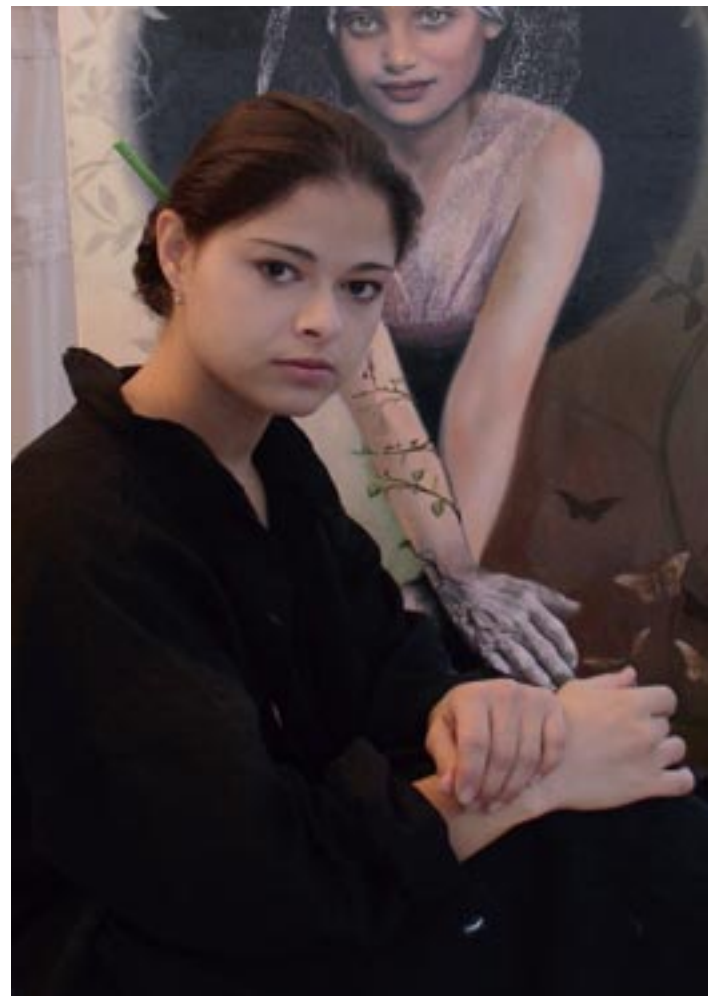
36 De schilderijen die Peter Keizer de laatste tijd schildert hebben veel te maken met de lente. Het zijn schilderijen die op een aanstekelijke manier een lentegevoel opwekken.

42 Het associatieve denken én de analyse van de werkelijkheid geven ons een eindeloos aantal mogelijkheden om een nieuwe werkelijkheid te creëren. Een schilderij! aldus Natalia Dik.

Inhoud

Bevroren momenten

MET HAAR RUSSISCHE ROOTS HEEFT SVETLANA TARTAKOVSKA EEN VOORLIEFDE VOOR OUDE VOLKS VERHALEN EN MYSTIEK. MET DEZE SPECIFIEKE ACHTERGROND EN DOOR HAAR OBSERVERENDE HOUDING GEEFT ZE HAAR SCHILDERIJEN EEN EIGEN TOETS.



Svetlana Tartakovska

Jeugdijaren in Rusland en volwassen jaren in Nederland geven Svetlana Tartakovska naar eigen zeggen een dubbel perspectief op het leven. Ze beschouwt dit als bijzonder stimulerend en vruchtbaar voor haar artistieke leven. Bepaalde transculturele aspecten en de verschillende invloedsferen verscherpten haar blik.

Mens centraal

In haar schilderijen staat de mens centraal met emoties variërend van diepe melancholie tot grote vreugde. Toch registreert zij vaker melancholie dan vreugde. Svetlana is vooral gefascineerd door uitdrukkingen van het gelaat en van de handen. Ook gaat het haar vooral om de blik in de ogen, die de ingehouden emoties tijdens een bevroren moment verraad. Dat blijkt ook duidelijk uit het schilderij Alexej waarmee ze eind 2013 haar beursdebuut maakte op de PAN Amsterdam. Op



The curse, 2013
olieverf op linnen
110 x 75 cm

deze kunstbeurs was het monumentale schilderij een publiekstrekker.

Alexej Romanof

Svetlana nam voor dit schilderij als model een tienjarig jongetje dat ze langs het voetbalveld zag staan. Ze plaatste hem centraal in de compositie tegen een eenvoudige, donkere achtergrond in monochroom omber. Het lijkt een moment uit een filmdrama en het typeert de verhalende manier waarop Svetlana haar

voorstellingen vormgeeft. De bangelijke hoofdfiguur op dit historische schilderij verbeeldt de jongste zoon van de laatste tsaar Nicolai II, die met zijn gezin in het begin van de vorige eeuw door de Bolsjewieken werd omgebracht. Svetlana had al lang een beeld van dit vreselijke gebeuren in haar hoofd. Pas toen ze jaren later het jongetje op het voetbalveld zag, wist ze die aangrijpende geschiedenis in verf te verbeelden. Subliem is de manier waarop de kunstenaar een simpel gebaar weergeeft met een

Het hele artikel kunt u lezen in de gedrukte versie van Palet

Alles voor een juiste compositie

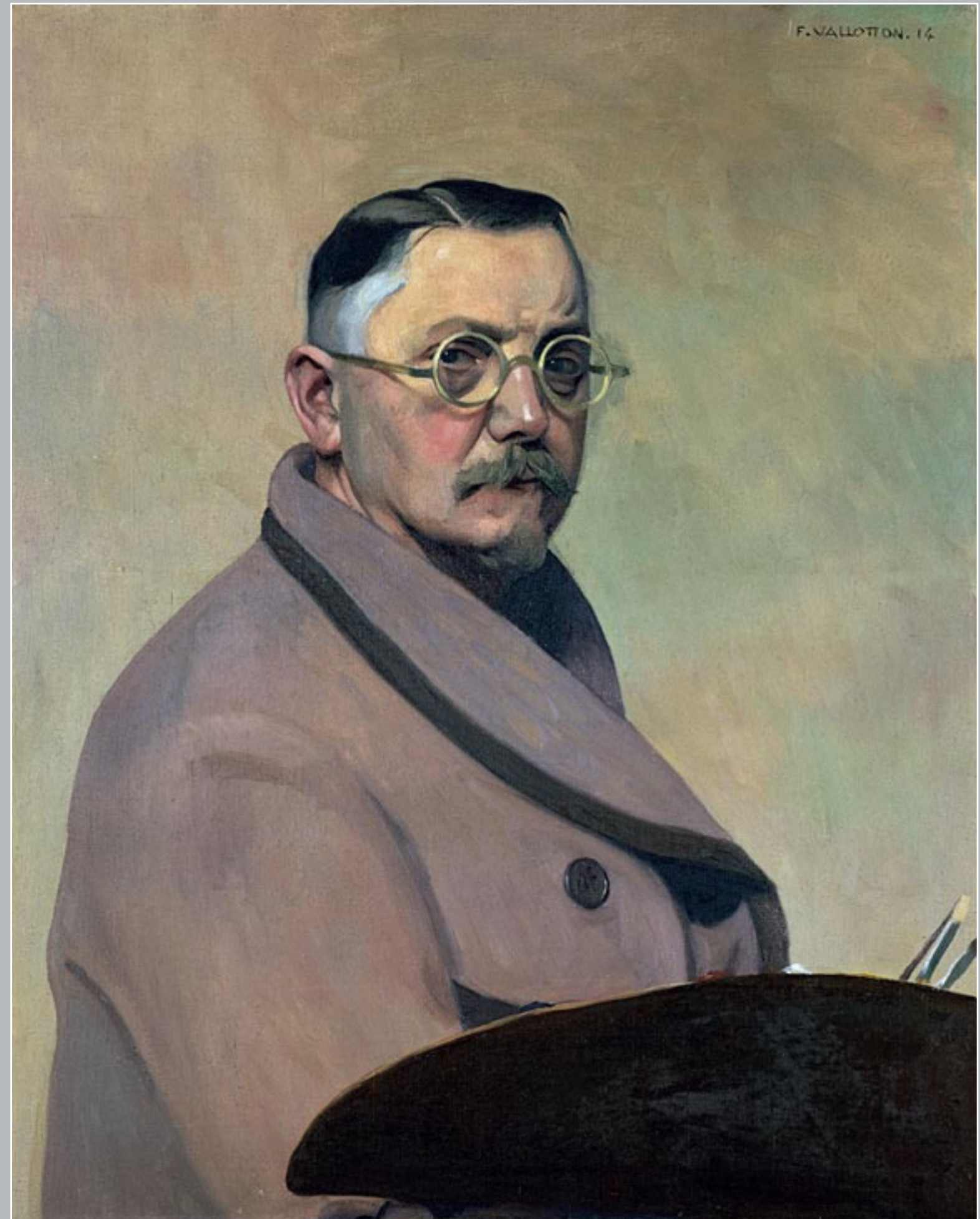
IN HET VAN GOGH MUSEUM IS EEN TENTOONSTELLING TE ZIEN VAN EEN SCHILDER DIE NIET BIJ IEDEREEN EEN BELLETJE DOET RINKELEN. ZIJN NAAM IS FELIX VALLOTTON, HIJ WERD IN 1865 IN LAUSANNE (ZWITSERLAND) GEBOREN EN HIJ OVERLEED IN PARIJS IN 1925. BIJ MIJ WAS HIJ VOORAL BEKEND VAN ZIJN MOOIE COMPOSITIES DIE DOOR JAPANSE GRAVURES LIJKEN TE ZIJN BEÏNVLOED.

De gezondheid van de ander, 1898, houtsnede 17.7 x 22.3 cm



Isabelle Cahn

We spreken met de hoofdconservator van het Musée D'Orsay uit Parijs Isabelle Cahn. Zij vertelt dat we vooral de komische aspecten in de werken van Vallotton niet moeten onderschatten. En inderdaad, de voorstellingen zijn vaak op een subtiele manier heel humoristisch. Bijvoorbeeld de twee glimmertjes op de kale schedels van de heren in het schilderij 'De kuise Susanna' zijn aandoenlijk grappig. Maar ook in dit schilderij is de compositie weer verrassend, de grote roze bank die de twee kale mannen en Susanna omhult, is veelzeggend in zowel compositorisch opzicht als in overdrachtelijke zin. Een vondst waarover is nagedacht, zoals geldt voor veel



schilderijen van Vallotton. De kunstenaar was in het begin van zijn carrière bekend geworden met zijn doordachte houtsneden waarbij de

compositie met vaak veel lege vlakken opvalt. In zijn schilderijen past hij dezelfde geraffineerde composities toe.

Zelfportret met kamerjas, 1914
olieverf op doek
81 x 65 cm, Museum Lausanne
palet 370 | april/mei 2014 13

Schilderijen van Zhuang Hong Yi

HET WERK VAN ZHUANG HONG YI (1962) LAAT ZICH BEKIJKEN ALS EEN REIS DOOR DE WERELD. WAAR ZHUANG HONG YI KOMT WORDEN NIEUWE ERVARINGEN EN BEELDEN OPGEDAAN DIE TOT UITDRUKKING KOMEN IN ZIJN SCHILDERIJEN. WERK DAT STEEDS IN ONTWIKKELING IS, ZICH VERRIJKT EN DAARDOOR VERRAST. CHINA HET LAND WAAR ZHUANG GEBOREN IS EN ZIJN EERSTE OPLEIDING HEEFT GEHAD, ZIJN VERBLIJF IN GRONINGEN WAAR HIJ ZIJN OPLEIDING VERVOLGDE EN DAN NU ROTTERDAM WAAR ZHUANG ZIJN ATELIER HEEFT.

Het werk van Zhuang Hong Yi laat zich echter niet naar nationaliteit indelen, hoewel hij in veel krantenartikelen is beschreven als een jonge Chinese schilder die werkt en woont in Nederland. Zelf betwijfel ik of het zinnig is om kunstenaars in te delen op basis van etniciteit. Grenzen zijn relatief geworden en de nieuwe media brengen werelden bij elkaar die vroeger nauwelijks van elkaar gehoord hadden. De wederzijdse beïnvloeding van kunstenaars is wereldwijd en leidt tot nieuwe handschriften die zich niet naar etniciteit laat indelen.

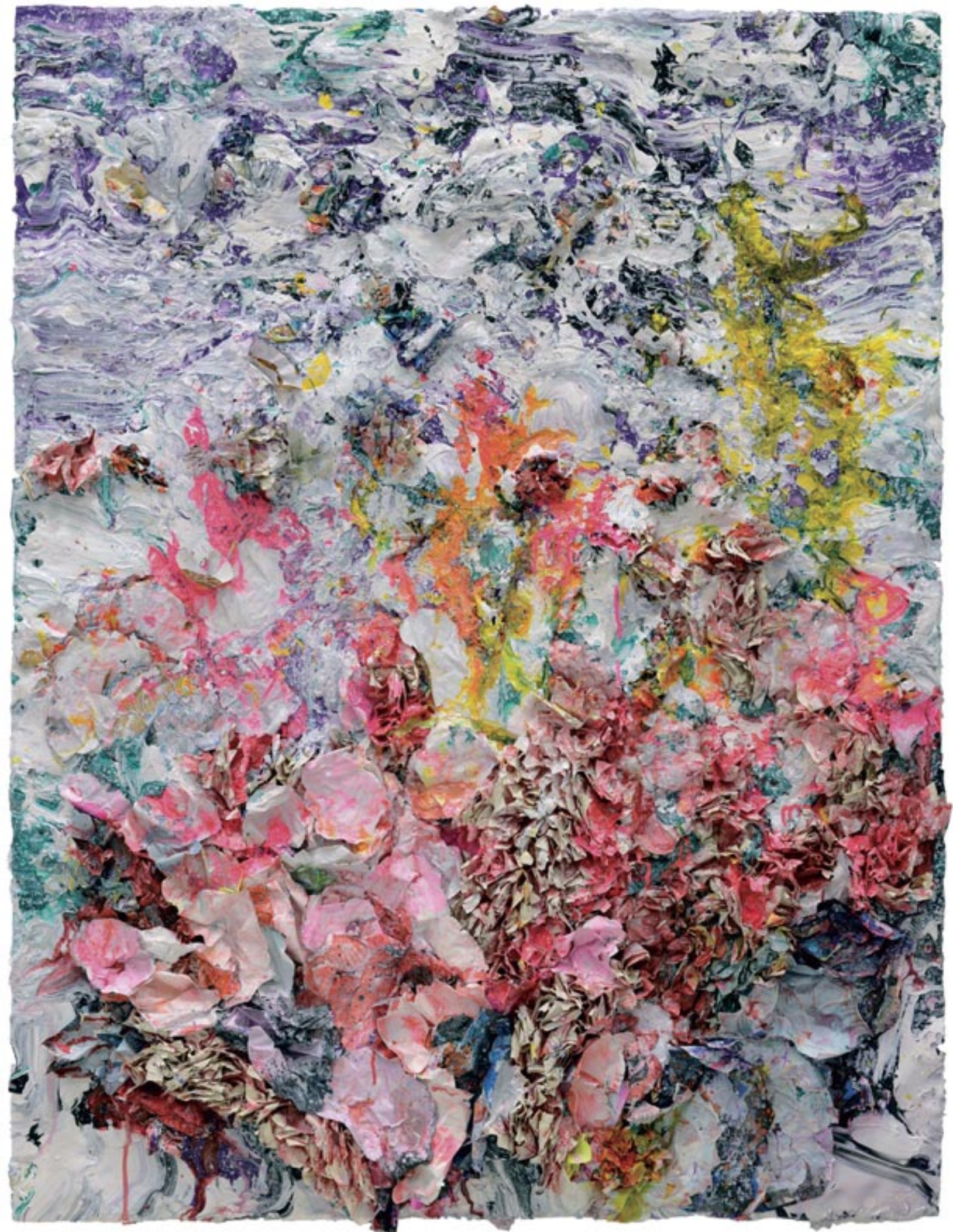
Zhuang Hong Yi



Inspireren

Zhuang Hong Yi is een groot voorbeeld van een kunstenaar die zich laat inspireren door de omgeving waar hij vandaan komt en waar hij verblijft. Ook de belangrijke gebeurtenissen in zijn leven komen in dat werk krachtig tot uiting. De geboorte van zijn dochter Lilly drukte letterlijk en figuurlijk een stempel op zijn werk. In het werk van Zhuang lees je het verhaal van zijn geschiedenis in China. Het werk getuigt van een grote vakambachtelijke bekwaamheid in de manier waarop hij met zijn

Het hele artikel kunt u lezen in de gedrukte versie van Palet



Dichterlijke beelden

HET WERK VAN RONALD VERSLOOT (1964, APELDOORN) WORDT GEKENMERKT DOOR GELAAGDHEID. WE DIENEN DIE GELAAGDHEID ECHTER NIET EENVOUDIG TE DUIDEN. DE BEELDEN DIE OP EEN SCHILDERIJ ELKAAR ONTKENNEN OF SOMS BEVESTIGEN HEBBEN EEN POËTISCHE VERBINDING. DE SCHILDERIJEN MOET JE VOLGENS MIJ LEZEN ALS EEN GEDICHT.

Catch, 2013,
acryl/linodruk/linnen
50x60 cm



Je komt er niet mee weg de werken geheimzinnig of vreemd te vinden. Dat zijn de schilderijen van Ronald Versloot natuurlijk ook, maar ze zijn tevens schilderachtig op een dichterlijke wijze. Het gaat niet alleen om de afbeelding maar ook de huid, de verf-streek, het druipen van de verf, enzovoort spreken een 'taal'. Een taal die je als toeschouwer leert kennen als je de schilderijen een tijdje op je in laat werken. De mensfiguren in het werk van Versloot zijn vaak anoniem. Het zijn geen personen. Ze vertegenwoordigen de mens en soms spelen ze de mens. De mens verloren in een ruimte die te groot voor hem is, die zich overweldigd voelt, zoals



Protect, 2007, acryl/linodruk/linnen 100x120 cm

de twee schaatsers op een oneindige ijsvlakte. Ze schaatsen daar in zichzelf verloren in het landschap. De schaatssporen in het ijs zijn het bewijs dat er ooit meer mensen zijn geweest.

Transparant

In een ander schilderij zien we twee transparante, silhouetachtige figuren die in een meer duiken. Zijn ze echt of bestaan ze in de fantasie van de schilder? Ook hier zijn in formele zin twee werelden te onderkennen; de figuren lijken getekend en het hun omringende landschap is duidelijk geschilderd. Voor de getekende figuren en silhouetten maakt de kunstenaar (bijna altijd) gebruik van linoleumsneden. De figuren worden dus letterlijk op de achtergrond gedrukt. Hij schildert eerst een situatie

Het hele artikel kunt u lezen in de gedrukte versie van Palet



Licht en schaduw zijn onlosmakelijk met elkaar verbonden

In dit artikel ga ik wat dieper in op het maken van een realistisch portret. Associatie is daarbij een belangrijk begrip. Ik zal proberen uit te leggen waarom.

Portret 'Angela' 2010,
olieverf op doek 80 x 75
cm. De groene reflectie is
warmer als de groene jurk.



In ons vak
is de
associatie
belangrijker
dan héél
precies
te kijken

Als je in een vertrouwde kamer staat, waar het compleet donker is, kan je onmogelijk de bekende voorwerpen zien. Je kijkt, maar ziet niets. Maar als je je ogen sluit, dan komt er onmiddellijk een beeld van de vertrouwde voorwerpen op je netvlies. Je kent de kamer, je hebt genoeg informatie opgeslagen om je er een voorstelling van te maken, zelfs tot in de kleinste details.

INFORMATIE

Licht en schaduw geven informatie waardoor we de vorm van voorwerpen

Licht dat van andere voorwerpen weerkaatst, maakt een vorm driedimensionaal



begrijpen en de ruimtes ertussen. Deze informatie zit in ons geheugen en wordt vaak opgeroepen doordat ze verbonden zijn met bepaalde emoties. Ik kan dat illustreren aan de hand van een voorbeeld. Lang geleden werd in een winkel mijn mobiele telefoon uit mijn zak gestolen. Zodra ik nu dezelfde ringtone hoor als die van mijn gestolen telefoon, dan zie ik meteen die winkel weer voor me tot in de kleinste details. Ik zie de mooie, donkerharige verkoopster en ik voel de warme lentedag.

De abstracte taal van de schilderkunst is gebaseerd op de twee kenmerken van onze waarneming:

1: Licht en schaduw horen bij elkaar. Ze zijn onlosmakelijk met elkaar verbonden op het doek. Het contrast tussen licht en schaduw geeft een idee van de vorm, het laat ons de vorm zien. De rangschikking van schaduwplekken en lichtplekken op het doek, die je kunt vertalen in zwart en wit, bepaalt de compositie van het schilderij.

2: Onze in het verleden opgebouwde kennis laat ons in een silhouet of vlek de vorm herkennen. Het is daarom niet nodig om alle details in een schilderij weer

**Portretschets 'Sien' 2012,
olieverf op paneel 22 x 30 cm**



Kleur is voedsel voor de ziel

'KLEUR IS VOEDSEL VOOR DE ZIEL. DAT WIL IK LATEN ZIEN MET MIJN SCHILDERIJEN.' HET LIEFST SCHILDERT ELISABETH JONKERS VROUWEN. 'VROUWEN ZIJN BLOEMEN, THEY HAVE TO BLOOM: VOL GEVOEL, ZACHT, ZINNELIJK EN WARM.' BIJ HET MAKEN VAN HAAR GROTE, KLEURRIJKE DOEKEN HEEFT ZE VAAK VOLUMINEUZE, ITALIAANSE DAMES VOOR OGEN, 'KEUKENPRINSESSEN', OERVROUWEN WAAR JE BLIJ VAN WORDT. 'HET VOELT VAAK ALSOF IK DE KLEUREN IN MIJN WERK OOK AL KOKEND OP SMAAK BRENG.'



Elisabeth Jonkers



Flora,
olieverf op doek
100 x 80 cm

Na de middelbare school studeerde Elisabeth Jonkers kunstgeschiedenis. Ze vond het altijd leuk om te tekenen en hoopte dat de studie haar kennis bracht. Uiteindelijk leerde ze veel meer door met kunstenaars naar het museum te gaan dan van haar docenten. Tijd om veel te tekenen had ze in haar studententijd niet, maar ze kon niet wachten om het zelf te leren.

Sam Drukker

De avondacademie aan de Koninklijke Academie in Den Haag viel Elisabeth tegen. 'Het was beperkt, ik kreeg te weinig techniek. We leerden er modeltekenen, maar niet hoe je een schilderij opbouwt. Toen ik in een galerie werk van Sam Drukker zag, dacht ik: hij kan goed tekenen, van hem wil ik les.' Daarom stapte ze over naar de dagopleiding aan de Wackers Academie in Amsterdam, waar Sam Drukker



Blaue kokkin, gemengde techniek op karton 98x70 cm

Poëtische landschappen

RENÉ TWEEHUYSEN (UTRECHT, 1957) SCHILDEERT HET LANDSCHAP DAT HIJ LIEF HEEFT. HET LANDSCHAP LANGS DE KUST VAN NOORD-FRIESLAND. DAT IS OOK DE PLEK WAAR HIJ SINDS 1999 MET ZIJN GEZIN WOONT. DIT NIET DIRECT DRAMATISCHE EN SPECTACULAIRE LANDSCHAP IS VRIJ PLAT, MAAR JUUST DOOR DIE PLATHEID KAN ALLES DAT ZICH DAAR VANUIT OPRICHT EEN UITGANGSPUNT ZIJN.



Voor René ligt de poëzie er voor het oprapen. Als u voor één van zijn landschappen staat, kunt u de aardse oerkracht en mysterieuze stemming ervan ervaren.

[Het hele artikel kunt u lezen in de gedrukte versie van Palet](#)

Duinen Terschelling,
voorjaar, olieverf op paneel,
55 x 95 cm

Het wad bij Ternaard
(It Skoar),
olieverf op paneel
20 x 60 cm

